



แผนพัฒนาคุณภาพ (Improvement Plan)
ปีการศึกษา ๒๕๖๕

วิทยาลัยพยาบาลบรมราชชนนี พุทธชินราช
คณะพยาบาลศาสตร์ สถาบันพระบรมราชชนก
กระทรวงสาธารณสุข

คำนำ

วิทยาลัยพยาบาลบรมราชชนนี พุทธชินราช เป็นสถาบันอุดมศึกษากลุ่ม ค ๒ สถาบันเฉพาะทางที่เน้นการผลิตบัณฑิตระดับปริญญาตรี ตามประกาศ มาตรฐานสถาบันอุดมศึกษา พ.ศ.๒๕๖๑ ของกระทรวงศึกษาธิการ มีหน้าที่ผลิตบัณฑิตพยาบาลตอบสนองความต้องการกระทรวงสาธารณสุขและประเทศ โดยมีหลักสูตรที่เปิดสอนในปัจจุบัน ๒ หลักสูตร คือ หลักสูตรพยาบาลศาสตรบัณฑิต หลักสูตรปรับปรุง พ.ศ. ๒๕๖๐ และหลักสูตรพยาบาลศาสตรบัณฑิต (หลักสูตรปรับปรุง พ.ศ. ๒๕๖๕) เพื่อให้การดำเนินงานเป็นไปอย่างมีคุณภาพ และมาตรฐานตามกรอบมาตรฐานคุณวุฒิระดับอุดมศึกษาแห่งชาติ พ.ศ. ๒๕๖๕ วิทยาลัยได้จัดทำรายงานการประเมินตนเอง (SAR) วงรอบปีการศึกษา ๒๕๖๔ และรับการประเมินคุณภาพการศึกษาภายใน ระดับหลักสูตร เมื่อวันที่ ๔-๕ กรกฎาคม ๒๕๖๕ โดยคณะกรรมการประเมินคุณภาพ การศึกษา จากวิทยาลัยเครือข่ายภาคเหนือ วิทยาลัยพยาบาลบรมราชชนนี พุทธชินราช ตระหนักถึงกระบวนการพัฒนาคุณภาพอย่างต่อเนื่อง จึงนำผลการประเมินคุณภาพ การศึกษาภายใน และข้อเสนอแนะของคณะกรรมการประเมินฯ มาจัดทำแผนพัฒนาคุณภาพ (Improvement plan) เพื่อดำเนินการในปีการศึกษา ๒๕๖๕

งานประกันคุณภาพการศึกษา
วิทยาลัยพยาบาลบรมราชชนนี พุทธชินราช

สารบัญ

	หน้า
คำนำ	ก
สารบัญ	ข
แผนพัฒนาคุณภาพการศึกษา (Improvement Plan) ประจำปีการศึกษา ๒๕๖๕ ตามผลการประเมินคุณภาพ ปีการศึกษา ๒๕๖๔	ค
ส่วนที่ ๑ ข้อมูลทั่วไป	๑
ส่วนที่ ๒ แผนพัฒนาคุณภาพ (Improvement Plan) วิทยาลัยพยาบาลบรมราชชนนี พุทธชินราช ปีการศึกษา ๒๕๖๕ ตามผลการประเมินคุณภาพการศึกษาภายในปีการศึกษา ๒๕๖๔ ระดับหลักสูตร	๑๐
แผนพัฒนาคุณภาพ (Improvement Plan) วิทยาลัยพยาบาลบรมราชชนนี พุทธชินราช ปีการศึกษา ๒๕๖๕ ตามข้อเสนอแนะของคณะกรรมการประกันคุณภาพการศึกษาภายใน ในตัวบ่งชี้สำคัญ เพื่อการรับรองสถาบันการศึกษา วิชาการพยาบาลและการผดุงครรภ์	๒๓
ส่วนที่ ๓ แผนกำกับติดตามแผนพัฒนาคุณภาพ (Improvement Plan) ปีการศึกษา ๒๕๖๕	๒๙

แผนพัฒนาคุณภาพการศึกษา (Improvement Plan) ประจำปีการศึกษา ๒๕๖๕
ตามผลการประเมินคุณภาพ ปีการศึกษา ๒๕๖๔

วัตถุประสงค์

เพื่อจัดทำแผนพัฒนาคุณภาพการศึกษา ประจำปีการศึกษา ๒๕๖๕ และดำเนินการปรับปรุงพัฒนาตามผลการประเมินคุณภาพการศึกษาตามมติของสภาการพยาบาล ปีการศึกษา ๒๕๖๑ และมติของสถาบันพระบรมราชชนก ปีการศึกษา ๒๕๖๔

การดำเนินการ

๑. งานประกันคุณภาพการศึกษารวบรวม วิเคราะห์ผลการประเมินคุณภาพการศึกษาตามผลการประเมินคุณภาพการศึกษา มติของสภาการพยาบาล ปีการศึกษา ๒๕๖๑ และมติของสถาบันพระบรมราชชนก ปีการศึกษา ๒๕๖๔
๒. นำเสนอ วิเคราะห์ผลการประเมินคุณภาพการศึกษาต่อคณะกรรมการบริหาร
๓. ฝ่าย/ผู้รับผิดชอบตัวบ่งชี้การประกันคุณภาพวิทยาลัยจัดทำแผนพัฒนาคุณภาพการศึกษา ประจำปีการศึกษา ๒๕๖๕
๔. นำเสนอแผนพัฒนาคุณภาพการศึกษาประจำปีการศึกษา ๒๕๖๕ ต่อคณะกรรมการบริหารวิทยาลัยเพื่อพิจารณา
๕. ติดตามการดำเนินงานตามแผนพัฒนาคุณภาพการศึกษา ทุก ๓,๖,๙,๑๒ เดือน
๖. จัดทำรายงานผลการดำเนินงานตามแผนพัฒนาคุณภาพการศึกษา ปีการศึกษา ๒๕๖๕

การวัดความสำเร็จของแผน

วิทยาลัยได้กำหนดตัวชี้วัดความสำเร็จและเป้าหมายของการดำเนินงานตามแผนพัฒนาคุณภาพการศึกษา ดังนี้

๑. ร้อยละ ๘๐ ของแผนพัฒนาคุณภาพการศึกษา ประจำปีการศึกษา ๒๕๖๕ ได้ดำเนินการแล้วเสร็จ
๒. ร้อยละ ๘๐ แผนพัฒนาคุณภาพการศึกษา ประจำปีการศึกษา ๒๕๖๕ บรรลุตัวชี้วัดความสำเร็จของกิจกรรม/โครงการ

ส่วนที่ ๑ ข้อมูลทั่วไป

วิทยาลัยพยาบาลบรมราชชนนีนพรัตนราช เป็นสถาบันการศึกษาที่ดำเนินงานภายใต้แนวนโยบายของคณะพยาบาลศาสตร์ และสถาบันพระบรมราชชนก โดยสถาบันพระบรมราชชนก มีการกำหนด วิสัยทัศน์ ปรัชญา ปณิธาน ค่านิยมหลัก อุดมการณ์บัณฑิต สมรรถนะหลัก และวัฒนธรรมองค์กร ดังนี้

วิสัยทัศน์ “เป็นผู้นำและต้นแบบสถาบันอุดมศึกษาในการบูรณาการ การสร้างคน สร้างความรู้ สร้างนวัตกรรมที่ใช้ได้จริงทางด้านวิทยาศาสตร์สุขภาพ โดยชุมชน เพื่อชุมชน สู่สากล แข่งขันได้ และยั่งยืน”

ปรัชญา "ความสำเร็จที่แท้จริง ไม่ได้อยู่ที่การเรียนรู้ แต่อยู่ที่การนำความรู้ไปประยุกต์ใช้เพื่อประโยชน์สุขแก่มวลมนุษยชาติ" True success is not in the learning, but in its application to the benefit of mankind

ปณิธาน "สร้างบ้าน สร้างคน สร้างชุมชน สร้างสุข"

ค่านิยมหลัก “สบช”

ส สัทธา-ศรัทธา เป็นสถาบันที่ประชาชนให้ความเชื่อมั่น เคารพ และศรัทธา (สัทธา)

บ บริหาร บริการ ด้วยหลักธรรมาภิบาล

ช ชุมชน เข้าถึง ฟังพาได้

อัตลักษณ์บัณฑิต “วินัย หน้าที่ สามัคคี เสียสละ สัจจะ กตเวที”

สมรรถนะหลักของบัณฑิต Critical thinker Communicator Collaborator Creator

วัฒนธรรมองค์กร “PBRI”

P: Participation ร่วมแรงร่วมใจ

B: Bonding รักใคร่ผูกพัน

R: Responsibility มุ่งมั่นรับผิดชอบ

I: Integrity ส่งมอบคุณธรรม

คณะพยาบาลศาสตร์ มีการกำหนด ปรัชญา ปณิธาน วัฒนธรรมองค์กร และเอกลักษณ์สถาบัน ดังนี้

ปรัชญา สถาบันพระบรมราชชนก(คณะพยาบาลศาสตร์) เชื่อว่า การผลิตบัณฑิตและพัฒนาบุคลากร โดยการจัดการศึกษาและการอบรม ตลอดจนการพัฒนาองค์ความรู้ด้านวิทยาศาสตร์สุขภาพนั้น เป็นไปเพื่อประโยชน์ของประชาชน สังคม และประเทศชาติ ดังพระราชปณิธานของสมเด็จพระราชบิดาที่ว่า “ความสำเร็จที่แท้จริง ไม่ได้อยู่ที่การเรียนรู้ แต่อยู่ที่การนำความรู้ไปประยุกต์ใช้เพื่อประโยชน์สุขแก่มวลมนุษยชาติ” True success is not in the learning, but in its application to the benefit of mankind

ปณิธาน สานพลัง สร้างองค์กร สร้างคน สร้างผลงาน เพื่อสุขภาวะของชุมชน

อัตลักษณ์บัณฑิต “วินัย หน้าที่ สามัคคี เสียสละ สัจจะ กตเวทิต่า มีจิตบริการด้วย หัวใจความเป็นมนุษย์”

สมรรถนะหลักของบัณฑิต

Critical thinking	การคิดวิเคราะห์
Communication	การสื่อสารอย่างสร้างสรรค์และมีประสิทธิภาพ
Creative thinking and innovation	การคิดสร้างสรรค์และนวัตกรรม
Collaboration	การประสานความร่วมมือ
Community health management	การจัดการสุขภาวะชุมชน
English literacy	การใช้ภาษาอังกฤษ
Digital literacy	การใช้เทคโนโลยีดิจิทัล

วัฒนธรรมองค์กร (Organization Culture) “PBRI”

P: Participation	ร่วมแรงร่วมใจ
B: Bonding	รักใคร่ผูกพัน
R: Responsibility	มุ่งมั่นรับผิดชอบ
I: Integrity	ส่งมอบคุณธรรม



วิทยาลัยพยาบาลบรมราชชนนี พุทธชินราช

ที่ตั้งและประวัติความเป็นมา

วิทยาลัยพยาบาลบรมราชชนนี พุทธชินราช เป็นวิทยาลัยพยาบาลแห่งแรกในส่วนภูมิภาคของกระทรวงสาธารณสุข ตั้งอยู่เลขที่ ๙๐/๖ ถนนศรีธรรมไตรปิฎก อำเภอเมือง จังหวัดพิษณุโลก เปิดดำเนินการวันที่ ๑๖ พฤษภาคม พ.ศ. ๒๔๙๒ เดิมชื่อ “โรงเรียนพยาบาลผดุงครรภ์และอนามัย” สังกัดกองโรงพยาบาลส่วนภูมิภาค โดยรับนักเรียนที่จบชั้นมัธยมศึกษาตอนต้นที่มีภูมิลำเนาในเขตภาคเหนือเข้าศึกษา การบริหารงานของโรงเรียนเป็นส่วนหนึ่งของโรงพยาบาลพุทธชินราช

พ.ศ. ๒๕๑๗ เปลี่ยนมาสังกัดกองงานวิทยาลัยพยาบาล สำนักงานปลัดกระทรวง กระทรวงสาธารณสุข และเปลี่ยนชื่อเป็น “วิทยาลัยพยาบาลพุทธชินราช” วันที่ ๑๔ กุมภาพันธ์ พ.ศ. ๒๕๓๗ สมเด็จพระศรีนครินทราบรมราชชนนี ได้พระราชทานนามใหม่เป็น “วิทยาลัยพยาบาลบรมราชชนนี พุทธชินราช” สังกัดสถาบันพัฒนากำลังคนด้านสาธารณสุข กระทรวงสาธารณสุข

พ.ศ. ๒๕๓๙ พระบาทสมเด็จพระเจ้าอยู่หัวภูมิพลอดุลยเดชฯ ทรงมีพระมหากรุณาธิคุณพระราชทานนามใหม่ให้แก่ สถาบันพัฒนากำลังคนด้านสาธารณสุขเป็น “สถาบันพระบรมราชชนก”

พ.ศ. ๒๕๓๙ กระทรวงสาธารณสุขได้ร่วมมือกับมหาวิทยาลัยนเรศวร ในการผลิตบัณฑิตพยาบาลโดยมีโครงการจัดตั้งคณะพยาบาลศาสตร์ร่วมกับวิทยาลัยพยาบาลบรมราชชนนี พุทธชินราช โดยมหาวิทยาลัยนเรศวรรับผิดชอบจัดการเรียนการสอนหมวดวิชาการศึกษาทั่วไป และหมวดวิชาวิทยาศาสตร์พื้นฐานวิชาชีพ ชั้นปีที่ ๑ และ ๒ สำหรับหมวดวิชาชีพการพยาบาลชั้นปีที่ ๓ และ ๔ วิทยาลัยรับผิดชอบการจัดการเรียนการสอน โครงการนี้สิ้นสุดลงในปี พ.ศ. ๒๕๔๗ หลังจากนั้นวิทยาลัยฯ ดำเนินการจัดการเรียนการสอนครอบคลุมทั้ง ๔ ชั้นปี

วันที่ ๕ เมษายน พ.ศ. ๒๕๖๒ พระบาทสมเด็จพระปรเมนทรรามาธิบดีศรีสินทรมหาวชิราลงกรณ มหิศรภูมิพลราชวรางกูร กิติสิริสมบูรณอดุลยเดช สยามินทราธิเบศรราชวโรดม บรมนาถบพิตร พระวชิรเกล้าเจ้าอยู่หัว มีพระราชโองการโปรดเกล้าฯ ให้ตราพระราชบัญญัติสถาบันพระบรมราชชนก พ.ศ. ๒๕๖๒ เป็นสถาบันอุดมศึกษาเฉพาะทางด้านวิทยาศาสตร์สุขภาพที่จัดการศึกษาระดับอุดมศึกษาตามกฎหมายว่าด้วยการศึกษาแห่งชาติ มีฐานะเป็นนิติบุคคล และเป็นส่วนราชการตามกฎหมายว่าด้วยวิธีการงบประมาณ อยู่ในสังกัดกระทรวงสาธารณสุข

ปัจจุบัน วิทยาลัยพยาบาลบรมราชชนนี พุทธชินราช ดำเนินการผลิตบัณฑิตและบุคลากรทางด้านสาธารณสุขมาเป็นปีที่ ๗๓

รายนามผู้อำนวยการวิทยาลัย จากอดีตจนถึงปัจจุบัน

๑. นายแพทย์เบนทูล	บุญอิต	พ.ศ. ๒๔๙๒ – ๒๕๐๑
๒. นางผกา	บุญอิต	พ.ศ. ๒๕๐๒ – ๒๕๐๖
๓. นายแพทย์จำลอง	มุ่งการดี	พ.ศ. ๒๕๐๖ – ๒๕๑๒
๔. นายแพทย์อุดม	สุวจนายนนท์	พ.ศ. ๒๕๑๒ – ๒๕๑๖
๕. นางแฉล้ม	พวงจันทร์	พ.ศ. ๒๕๑๖ – ๒๕๓๓
๖. นางสาวปานจิต	เครื่องกำแหง	พ.ศ. ๒๕๓๓ – ๒๕๔๑
๗. นางสาววรรณดา	มลิวรรณ์	พ.ศ. ๒๕๔๑ – ๒๕๔๙
๘. นางสาวพจนา	ปิยะปกรณ์ชัย	พ.ศ. ๒๕๕๐ – ๒๕๕๑
๙. นางนภาดล	สีหพันธุ์	พ.ศ. ๒๕๕๑ – ๒๕๕๓
๑๐. ดร.เฟลินดา	พรหมบัวศรี	พ.ศ. ๒๕๕๔ – ๒๕๕๕
๑๑. นางจรรยาพร	ทะแก้วพันธุ์	พ.ศ. ๒๕๕๕ – ๒๕๕๗
๑๒. ดร.สุภาเพ็ญ	ปาณะวัฒน์พิสุทธิ	พ.ศ. ๒๕๕๗ – ๒๕๕๙
๑๓. นางเกษร	คงแถม	พ.ศ. ๒๕๕๙ – ๒๕๖๑
๑๔. ดร.วรรณภา	ประทุมโชน	พ.ศ. ๒๕๖๑ – ๒๕๖๔

สภาพปัจจุบัน

วิทยาลัยพยาบาลบรมราชชนนี พุทธชินราช จัดเป็นสถาบันอุดมศึกษากลุ่ม ค ๒ สถาบันเฉพาะทางที่เน้นการผลิตบัณฑิตระดับปริญญาตรี ตามประกาศ มาตรฐานสถาบันอุดมศึกษา พ.ศ. ๒๕๕๑ ของกระทรวงศึกษาธิการ มีหน้าที่ผลิตบัณฑิตพยาบาลตอบสนองความต้องการของกระทรวงสาธารณสุข และประเทศ โดยมี หลักสูตรที่เปิดสอนในปัจจุบัน จำนวน ๑ หลักสูตร คือ หลักสูตรพยาบาลศาสตรบัณฑิต (หลักสูตรปรับปรุง พ.ศ. ๒๕๖๕) จำนวนหน่วยกิต ๑๒๔ หน่วยกิต เป็นหลักสูตรที่ นักศึกษาเรียนเต็มเวลา ๔ ปี ปีการศึกษา ๒๕๖๕ (ปีงบประมาณ ๒๕๖๖) วิทยาลัยฯ มีนักศึกษาทั้ง ๔ ชั้นปี รวม ๕๐๑ คน มีบุคลากรทั้งหมด จำนวน ๑๑๑ คน ศึกษาคือ ๖ คน คงปฏิบัติงานจริง ๑๐๕ คน ประกอบด้วย สายสอนที่เป็นข้าราชการ จำนวน ๔๗ คน พนักงานกระทรวงสาธารณสุข จำนวน ๒ คน และ จ้างเหมาบริการ จำนวน ๖ คน โดยมีคุณวุฒิปริญญาเอก จำนวน ๒๗ คน คุณวุฒิปริญญาโท จำนวน ๒๔ คน และข้าราชการสายสนับสนุน จำนวน ๕๐ คน เป็นข้าราชการ จำนวน ๒ คน ลูกจ้างประจำ จำนวน ๗ คน พนักงานราชการ จำนวน ๓ คน พนักงานกระทรวงสาธารณสุข จำนวน ๖ คน ลูกจ้างชั่วคราว จำนวน ๕ คน และลูกจ้างเหมาบริการ จำนวน ๒๗ คน (ข้อมูล ณ วันที่ ๑๖ สิงหาคม ๒๕๖๕)

โครงสร้างองค์กร

วิทยาลัยพยาบาลบรมราชชนนี พุทธชินราช แบ่งโครงสร้างการบริหารงาน เป็น ๓ ฝ่าย ดังนี้

๑. ฝ่ายอำนวยการ ประกอบด้วย ๕ งาน คือ

- งานบริหารทั่วไป แบ่งออกเป็น งานการเงินและบัญชี งานพัสดุ งานอาคารสถานที่ ยานพาหนะ และงานรักษาความปลอดภัย
- งานทรัพยากรบุคคลและทำนุบำรุงศิลปวัฒนธรรม
- งานเทคโนโลยีสารสนเทศ ประชาสัมพันธ์ และงานห้องสมุด
- งานประกันคุณภาพการศึกษา
- งานยุทธศาสตร์

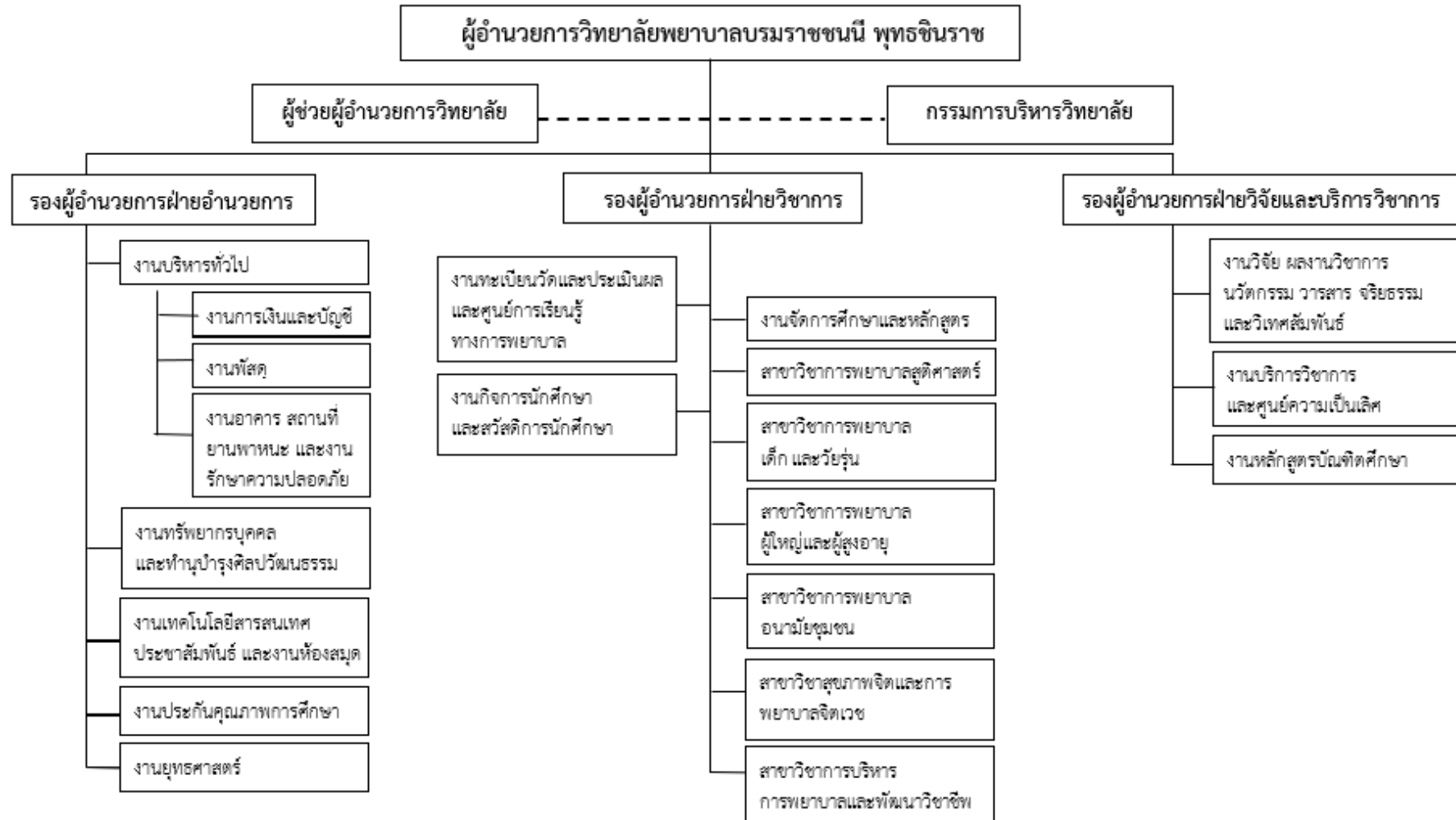
๒. ฝ่ายวิชาการประกอบด้วย ๓ งาน และ ๖ สาขาวิชา

- งานทะเบียนวัดและประเมินผลและศูนย์การเรียนรู้ทางการพยาบาล
- งานกิจการนักศึกษาและสวัสดิการนักศึกษา
- งานจัดการศึกษาและหลักสูตร
- ๖ สาขาวิชา คือ สาขาวิชาการพยาบาลสูติศาสตร์ สาขาวิชาการพยาบาลเด็กและวัยรุ่น สาขาวิชาการพยาบาลผู้ใหญ่และผู้สูงอายุ สาขาวิชาการพยาบาลอนามัยชุมชน สาขาวิชาสุขภาพจิตและการพยาบาลจิตเวช และสาขาวิชาบริหารการพยาบาลและพัฒนาระบบวิชาชีพ

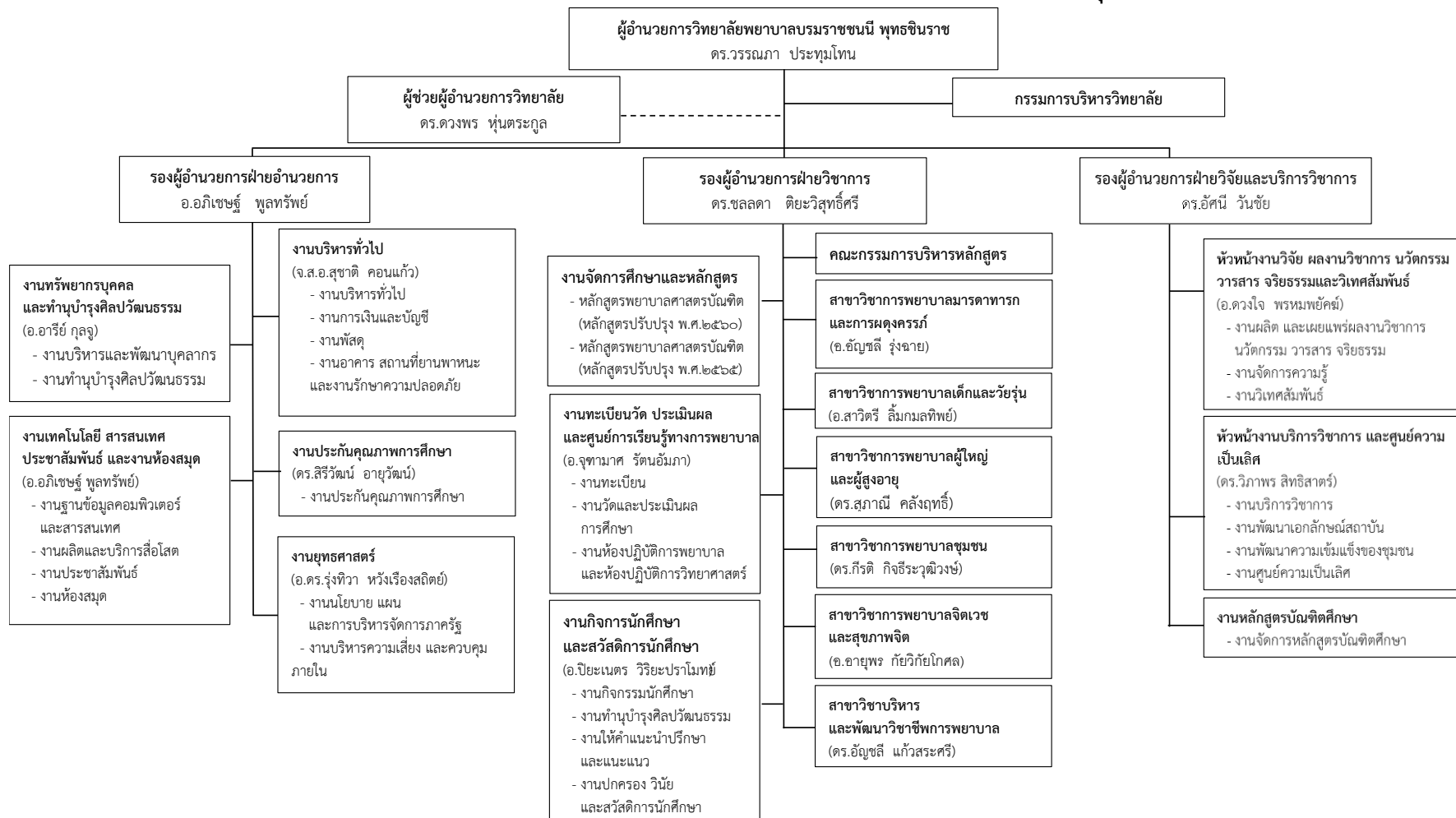
๓. ฝ่ายวิจัย บริการวิชาการ ประกอบด้วย ๓ งาน คือ

- งานวิจัย ผลงานวิชาการ นวัตกรรม วารสาร จริยธรรมและวิเทศสัมพันธ์
- งานบริการวิชาการและศูนย์ความเป็นเลิศ
- งานหลักสูตรบัณฑิตศึกษา

โครงสร้างองค์กรวิทยาลัยพยาบาลบรมราชชนนี พุทธชินราช
คณะพยาบาลศาสตร์ สถาบันพระบรมราชชนก กระทรวงสาธารณสุข



โครงสร้างบริหารวิทยาลัยพยาบาลบรมราชชนนี พุทธชินราช
คณะพยาบาลศาสตร์ สถาบันพระบรมราชชนก กระทรวงสาธารณสุข



วิทยาลัยพยาบาลบรมราชชนนี พุทธชินราช มีการบริหารงานภายใต้คณะพยาบาลศาสตร์ สถาบันพระบรมราชชนก กำหนด วิสัยทัศน์ ปรัชญา ปณิธาน ค่านิยมร่วม พฤติกรรมคุณธรรม อัตลักษณ์บัณฑิตและคุณลักษณะของบัณฑิตที่พึงประสงค์ โดยนำแผนกลยุทธ์ ปีงบประมาณ ๒๕๖๕-๒๕๖๙ และแผนกลยุทธ์ทางการเงิน ปีงบประมาณ ๒๕๖๕-๒๕๖๙ มากำหนดทิศทางการจัดทำแผนปฏิบัติการ ปีงบประมาณ ๒๕๖๕ โดยบุคลากรทุกระดับมีส่วนร่วม ดังนี้

วิสัยทัศน์

“เป็นสถาบันการศึกษาพยาบาลชั้นนำระดับอาเซียนในการสร้างผู้นำ นวัตกรรม และองค์ความรู้ทางด้านสุขภาพเพื่อสุขภาวะชุมชน ภายในปี ๒๕๗๐” หมายถึง วิทยาลัยพยาบาลบรมราชชนนี พุทธชินราช จะเป็นผู้นำการผลิตบัณฑิตพยาบาลของคณะพยาบาลศาสตร์ เพื่อให้คณะพยาบาลศาสตร์บรรลุวิสัยทัศน์ เป็นสถาบันการศึกษาพยาบาลชั้นนำของอาเซียน สร้างผู้นำ นวัตกรรม และองค์ความรู้ทางด้านสุขภาพเพื่อสุขภาวะชุมชนที่ยั่งยืน

ตัวชี้วัดความสำเร็จของวิสัยทัศน์

๑. วิทยาลัยพยาบาลบรมราชชนนี พุทธชินราช มีบัณฑิตที่มีคุณภาพ สามารถสอบรับใบประกอบวิชาชีพจากสภาการพยาบาลในครั้งแรกของการสอบอยู่ใน อันดับ ๑ ใน ๓ ของวิทยาลัยในสังกัด คณะพยาบาลศาสตร์ สถาบันพระบรมราชชนก
๒. วิทยาลัยพยาบาลบรมราชชนนี พุทธชินราชมีนวัตกรรมทางสุขภาพที่มีคุณภาพสามารถจดลิขสิทธิ์ได้อย่างน้อย ๕ ชิ้น
๓. วิทยาลัยพยาบาลบรมราชชนนี พุทธชินราช มีการสร้างความเข้มแข็งของชุมชนในการจัดการโรคเรื้อรังจนเกิดเป็นตำบลสุขภาวะที่ยั่งยืน ๑ แห่ง

ดอกไม้

ดอกเหลืองอินเดีย มีการตั้งชื่อใหม่ว่า “ดอกเบนทุกา” เป็นอนุสรณ์ถึงคุณพ่อเบนทูล และคุณแม่ผกา บุญอิต ผู้ก่อตั้งวิทยาลัยฯ

สีประจำวิทยาลัย

สีฟ้า – ขาว

พันธกิจ

- พันธกิจที่ ๑ ผลิตบัณฑิตพยาบาลและบุคลากรด้านสุขภาพที่มีคุณภาพตามมาตรฐานสากล
- พันธกิจที่ ๒ วิจัยเพื่อสร้างองค์ความรู้และนวัตกรรมทางการพยาบาลและสุขภาพ
- พันธกิจที่ ๓ ให้บริการทางวิชาการแก่สังคมโดยเน้นความร่วมมือกับชุมชน เพื่อสร้างเสริมสุขภาวะชุมชน
- พันธกิจที่ ๔ ทำนุบำรุงศิลปวัฒนธรรมและภูมิปัญญาไทย
- พันธกิจที่ ๕ บริหารจัดการตามหลักธรรมาภิบาลสู่องค์กรสมรรถนะสูง

ส่วนที่ ๒

แผนพัฒนาคุณภาพ (Improvement Plan) วิทยาลัยพยาบาลบรมราชชนนี พุทธชินราช ปีการศึกษา ๒๕๖๕

ตามผลการประเมินคุณภาพการศึกษาภายในปีการศึกษา ๒๕๖๔

ระดับหลักสูตร ซึ่งประกอบด้วย ๑๓ โครงการ ๑๘ กิจกรรม ๓๕ ตัวชี้วัด

องค์ประกอบ/ ตัวบ่งชี้	ข้อเสนอแนะ/แนวทาง การพัฒนาของกรมการ ประเมินคุณภาพ	โครงการ/กิจกรรม	ตัวชี้วัดความสำเร็จของ โครงการ/กิจกรรม (ที่สอดคล้องกับ ข้อเสนอแนะ)	ระยะเวลา	งบประมาณ (บาท)	ผู้รับผิดชอบ	ผู้กำกับ ติดตาม
องค์ประกอบที่ ๑ การกำกับมาตรฐาน							
๑.๑ การบริหารจัดการ หลักสูตร ตามเกณฑ์ มาตรฐาน หลักสูตรที่ กำหนดโดย สกอ.	๑. วิทยาลัยควรเร่งดำเนินการ ศึกษาทบทวนและวางแผน ดำเนินการด้านการจัดศึกษา การบริหารหลักสูตรและ มาตรฐานคุณวุฒิ ให้เป็นไปตาม กฎหมายที่เกี่ยวข้องกับการจัด การศึกษา พ.ศ. ๒๕๖๕ คือ ๑) กฎกระทรวงว่าด้วย มาตรฐานหลักสูตรการศึกษา ระดับอุดมศึกษา พ.ศ. ๒๕๖๕ ๒) มาตรฐานคุณวุฒิ ระดับอุดมศึกษา พ.ศ. ๒๕๖๕ และ ๓) มาตรฐานการจัดการศึกษา การบริหารจัดการ	โครงการ SP๐๑-๐๑ โครงการ ยกระดับการเรียนการสอนที่ ส่งเสริมบัณฑิตตามกรอบ มาตรฐานคุณวุฒิระดับปริญญาตรี สาขาพยาบาลศาสตร์	๑.ระดับความพึงพอใจของ ผู้ใช้บัณฑิตต่อคุณลักษณะ บัณฑิตที่พึงประสงค์ของ หลักสูตร อยู่ในระดับดีมาก (ค่าเป้าหมายค่าคะแนน เฉลี่ยมากกว่าหรือเท่ากับ ๔.๕๒ จากคะแนนเต็ม ๕)	มกราคม ๒๕๖๖	๐	ดร.เบญจมาภรณ์ นาคามดี	ดร.ชลลดา ติยะวิสุทธิ์ศรี
		กิจกรรมที่ ๑ การเรียนการสอนที่ ส่งเสริมบัณฑิตตามกรอบแนวคิด การจัดการศึกษาที่เน้นผลลัพธ์		๒๖-๒๗ มกราคม ๒๕๖๖	๑๗,๘๐๐	อ.อัญชลี รุ่งฉาย	
		กิจกรรมที่ ๔ การพัฒนาสื่อการ จัดการเรียนการสอน เพื่อส่งเสริม บัณฑิตตามกรอบแนวคิดการจัด การศึกษาที่เน้นผลลัพธ์		๓๐ เมษายน ๒๕๖๖	๓,๕๔๐	น.ส.ศรัญญาพร แก้วกล้า	
		กิจกรรมที่ ๖ การติดตามคุณภาพ บัณฑิตจากผู้ใช้บัณฑิต					
	๒. วิทยาลัย/คณะกรรมการ บริหารหลักสูตร/อาจารย์ ผู้รับผิดชอบหลักสูตร ควร วางแผนดำเนินการประกัน คุณภาพการศึกษา ระดับ	SP๐๑-๐๔ โครงการยกระดับการ บริหารหลักสูตรคุณภาพเพื่อก้าวสู่ คุณภาพ หลักสูตรตามเกณฑ์มาตรฐาน AUN- QA	๑.ระดับความสำเร็จของการ เข้าสู่เกณฑ์ประกันคุณภาพ หลักสูตร AUN-QA (ค่าเป้าหมายระดับ ๑) มี รายละเอียด ดังนี้ ระดับ ๑	๒๖ ตุลาคม ๒๕๖๕	ใช้งบประมาณ ของโครงการ RPO๕-๒๙	อ.จันทร์จิรา อินจัน ดร.กิริติ กิจธีระวุฒิมงษ์	อ.อภิเชษฐ์ พูลทรัพย์ ดร.ชลลดา ติยะวิสุทธิ์ศรี

องค์กรประกอบ/ ตัวบ่งชี้	ข้อเสนอแนะ/แนวทาง การพัฒนาของกรมการ ประเมินคุณภาพ	โครงการ/กิจกรรม	ตัวชี้วัดความสำเร็จของ โครงการ/กิจกรรม (ที่สอดคล้องกับ ข้อเสนอแนะ)	ระยะเวลา	งบประมาณ (บาท)	ผู้รับผิดชอบ	ผู้กำกับ ติดตาม
	<p>หลักสูตร ตามเกณฑ์ AUNQA ซึ่งในปีการศึกษา ๒๕๖๕ มีการใช้หลักสูตร ๒ ฉบับ คือ หลักสูตรพยาบาลศาสตรบัณฑิต ฉบับปรับปรุง พ.ศ. ๒๕๖๐ ที่ไม่ได้พัฒนามาตรการ OBE และหลักสูตรพยาบาลศาสตรบัณฑิต (ฉบับปรับปรุง พ.ศ. ๒๕๖๕) ที่พัฒนาตามกรอบ OBE ซึ่งควรวิเคราะห์ผลการดำเนินงานประกันคุณภาพ การศึกษาหลักสูตรปรับปรุง พ.ศ. ๒๕๖๐ ตามเกณฑ์ สกอ. แต่ละองค์กรประกอบมาเชื่อมโยงกับเกณฑ์ AUNQA โดยเฉพาะ เกณฑ์การจัดการเรียนการสอน การประเมินผู้เรียน การบริการนักศึกษา การจัดสิ่งสนับสนุน การเรียนรู้ และเกณฑ์ผลผลิต และผลลัพธ์ แล้วต่อยอดยกระดับการพัฒนาและปรับปรุงคุณภาพที่ต่อเนื่อง ได้อย่างชัดเจน</p>	<p>ปีการศึกษา ๒๕๖๕-๒๕๖๙ (โครงการพัฒนาการประกันคุณภาพการศึกษาภายในระดับหลักสูตร ตามเกณฑ์ AUN QA)</p> <p>กิจกรรมที่ ๑ รับการประเมินคุณภาพระดับหลักสูตรตามเกณฑ์ สบช.</p> <p>กิจกรรมที่ ๒ เตรียมความพร้อมการบริหารหลักสูตรเพื่อก้าวสู่คุณภาพหลักสูตรตามเกณฑ์มาตรฐาน AUN-QA</p>	<p>มีการจัดประชุมชี้แจงทำความเข้าใจเกี่ยวกับเกณฑ์มาตรฐาน AUN-QA และจัดทำคู่มือ</p>	<p>๑๗ - ๑๘ สิงหาคม ๒๕๖๖</p> <p>๑๐-๑๑ พฤษภาคม ๒๕๖๖</p>	<p>ใช้งบประมาณของโครงการ RP๐๕-๒๙</p> <p>ใช้งบประมาณของโครงการ RP๐๕-๒๙</p>	<p>อ.ดวงใจ พรหมพยัคฆ์</p>	<p>ดร.อัศนี วันชัย</p>

องค์ประกอบ/ ตัวบ่งชี้	ข้อเสนอแนะ/แนวทาง การพัฒนาของกรรมการ ประเมินคุณภาพ	โครงการ/กิจกรรม	ตัวชี้วัดความสำเร็จของ โครงการ/กิจกรรม (ที่สอดคล้องกับ ข้อเสนอแนะ)	ระยะเวลา	งบประมาณ (บาท)	ผู้รับผิดชอบ	ผู้กำกับ ติดตาม	
องค์ประกอบที่ ๒ บัณฑิต								
๒.๑	คุณภาพ บัณฑิตตาม กรอบ มาตรฐาน คุณวุฒิ ระดับอุดม ศึกษา แห่งชาติ	๑. ควรพิจารณานำผลการ ประเมินและข้อเสนอแนะของ ผู้ใช้บัณฑิตมาปรับปรุงแก้ไขใน การจัดการเรียนการสอน กิจกรรมเสริมหลักสูตรเพื่อแสดง ให้เห็นว่าหลักสูตรได้นำ ข้อคิดเห็นของผู้มีส่วนได้ส่วนเสีย จากภายนอกมาใช้ในการ ปรับปรุงและพัฒนาอย่าง ต่อเนื่อง ให้เป็นไปตามเกณฑ์ AUNQA ในปีการศึกษา ๒๕๖๕	โครงการ SP๐๑-๐๑ โครงการ ยกระดับการเรียนการสอนที่ ส่งเสริมบัณฑิตตามกรอบ มาตรฐานคุณวุฒิระดับปริญญาตรี สาขาพยาบาลศาสตร์ กิจกรรมที่ ๑ การเรียนการสอนที่ ส่งเสริมบัณฑิตตามกรอบแนวคิด การจัดการศึกษาที่เน้นผลลัพธ์	๑.ระดับความพึงพอใจของ ผู้ใช้บัณฑิตต่อคุณลักษณะ บัณฑิตที่พึงประสงค์ของ หลักสูตร อยู่ในระดับดีมาก (ค่าเป้าหมายค่าคะแนน เฉลี่ยมากกว่าหรือเท่ากับ ๔.๕๒ จากคะแนนเต็ม ๕)	มกราคม ๒๕๖๖	๐	ดร.เบญจมาภรณ์ นาคามดี	ดร.ชลลดา ติยะวิสุทธิ์ศรี
			โครงการ SP๐๑-๐๓ โครงการ พัฒนาสมรรถนะบัณฑิตวิทยาลัย พยาบาลบรมราชชนนี พุทธชินราช (เบนทุกา excellent)	๑. ร้อยละ ๗๕ ของผู้สำเร็จ การศึกษาที่มีผลการประเมิน สมรรถนะการบริหารจัดการ สุขภาวะชุมชน อยู่ในระดับดี มาก (ค่าคะแนนเฉลี่ย มากกว่าหรือเท่ากับ ๔.๕๑ จากคะแนนเต็ม ๕) (ตัวชี้วัดกลยุทธ์คณะที่ ๒.๔) ๒. ร้อยละ ๗๕ ของผู้สำเร็จ การศึกษาที่มีผล การประเมินสมรรถนะการ พยาบาลผู้ป่วยโรค เรื้อรัง อยู่ในระดับดีมาก (ค่า คะแนนเฉลี่ยมากกว่าหรือ เท่ากับ ๔.๕๑ จากคะแนน เต็ม ๕)	ตุลาคม ๒๕๖๕- กันยายน ๒๕๖๖	๓๖,๓๖๐	ดร.ชลลดา ติยะวิสุทธิ์ศรีและ คณะ	

องค์กรประกอบ/ ตัวบ่งชี้	ข้อเสนอแนะ/แนวทาง การพัฒนาของกรรมการ ประเมินคุณภาพ	โครงการ/กิจกรรม	ตัวชี้วัดความสำเร็จของ โครงการ/กิจกรรม (ที่สอดคล้องกับ ข้อเสนอแนะ)	ระยะเวลา	งบประมาณ (บาท)	ผู้รับผิดชอบ	ผู้กำกับ ติดตาม
		โครงการ RP๐๑-๐๑ โครงการ บริหารหลักสูตร กิจกรรมที่ ๓ กำกับ ติดตามและ ตรวจสอบการจัดทำแผนการ เรียนรู้ (มคอ.๓ มคอ.๔) และการ จัดการเรียนการสอน	๑.ระดับคุณภาพการบริหาร หลักสูตรตามเกณฑ์การ ประเมินคุณภาพการศึกษา ของสถาบันพระบรมราช ชนก (ค่าเป้าหมายมากกว่า หรือเท่ากับ ๔.๑๐ จาก คะแนนเต็ม ๕)	๑๗-๒๑ เมษายน ๒๕๖๖ และ ๓-๗ กรกฎาคม ๒๕๖๖	๙,๒๐๐	อ.ดร.สมภรณ์ เทียนขาว อ.ดร.จินดาวรรณ เงารัมย์ อ.ดร.ทับทิม ปัดตะพงค์	
		โครงการ RP๐๑-๐๕ โครงการ เตรียมความพร้อมเพื่อการเรียนรู้ และก้าวสู่วิชาชีพ กิจกรรมที่ ๒ เตรียมความพร้อม ก่อนเข้าศึกษา	๑.อัตราคงอยู่ของนักศึกษา ในชั้นปีที่ ๑ร้อยละ ๙๕	๑๙-๒๔ มิถุนายน ๒๕๖๖	๑๒๐,๐๐๐	อ.ปิยะเนตร วิริยะปราโมทย์ อ.วินนัท บัวประชุม	
		กิจกรรมที่ ๓ กิจกรรมการเตรียม ความพร้อมนักศึกษาก้าวสู่วิชาชีพ	๑.ค่าเฉลี่ยความคิดเห็นของ นักศึกษาที่มีต่อการกลับไป ทำงานที่แหล่งทุน /การบ ริกาประชาชน/ การรักบ้านเกิด/การเป็น สมาชิกสมาคมศิษย์เก่า พุทธชินราชพยาบาล≥๓.๕๑	๔-๙ กุมภาพันธ์ ๒๕๖๖	๔๐,๕๖๐	อ.ดร.ศุภานันฎ สุวรรณกิจ	
		โครงการ RP๐๑-๐๘ โครงการ เกี่ยวกับการพัฒนานักศึกษาด้วย กิจกรรมเสริมหลักสูตร (กีฬา ตรวจสอบสุขภาพ)	๑. ร้อยละ ๑๐๐ ของ นักศึกษาที่เข้าร่วมมีผลการ ประเมินอัตลักษณ์บัณฑิตที่ พึงประสงค์ตามที่ หลักสูตรกำหนดอยู่ในระดับ ดี ค่าเฉลี่ยมากกว่า หรือ	๑ ตุลาคม ๒๕๖๕- ๓๐ กันยายน ๒๕๖๖	๒๑๑,๘๐๐	อ.ศักดา เปรมไทยสงค์	

องค์กรประกอบ/ ตัวบ่งชี้	ข้อเสนอแนะ/แนวทาง การพัฒนาของกรรมการ ประเมินคุณภาพ	โครงการ/กิจกรรม	ตัวชี้วัดความสำเร็จของ โครงการ/กิจกรรม (ที่สอดคล้องกับ ข้อเสนอแนะ)	ระยะเวลา	งบประมาณ (บาท)	ผู้รับผิดชอบ	ผู้กำกับ ติดตาม
		โครงการ RPO๑-๐๙ โครงการ พัฒนานักศึกษาให้มีผลลัพธ์การ เรียนรู้และทักษะศตวรรษที่ ๒๑ และมีความเป็นเลิศทางวิชาการ	เท่ากับ ๓.๕๑ จากคะแนน เต็ม ๕ ๑. ค่าเฉลี่ยของนักศึกษาแต่ ละชั้นปีแสดงทักษะ ๔ Cs อยู่ในระดับดีขึ้นไป (ค่าเฉลี่ย มากกว่า หรือเท่ากับ ๓.๕๑) ๒. ร้อยละ ๑๐๐ ของ นักศึกษามีทักษะการเรียนรู้ ในศตวรรษที่ ๒๑อยู่ใน ระดับดีขึ้นไป ทั้งภาพรวม และรายด้าน (มากกว่าหรือ เท่ากับ ๓.๕๑) ๓. มีนักศึกษาได้รับรางวัล ทางด้านวิชาการ/ นวัตกรรม/งานวิจัย	๑ ตุลาคม ๒๕๖๕- ๓๐ กันยายน ๒๕๖๖	๒๖,๐๐๐	อ.ปิยะเนตร วิริยะปราโมทย์	
	๒. ควรพิจารณาทบทวนกรอบ การประเมินคุณภาพบัณฑิต ให้ สอดคล้องกับตามกรอบ มาตรฐานคุณวุฒิ ระดับอุดมศึกษา ปี ๒๕๖๕ ซึ่ง ประกอบด้วย ๑) ด้านความรู้ ๒) ด้านทักษะ	จัดประชุมคณะกรรมการบริหาร หลักสูตร/อาจารย์ผู้รับผิดชอบ หลักสูตรเพื่อทบทวนกรอบการ ประเมินคุณภาพบัณฑิต ให้ สอดคล้องกับตามกรอบมาตรฐาน คุณวุฒิระดับอุดมศึกษา ปี ๒๕๖๕	๑.ระดับความพึงพอใจของ ผู้ใช้บัณฑิตต่อคุณลักษณะ บัณฑิตที่พึงประสงค์ของ หลักสูตร อยู่ในระดับดีมาก (ค่าเป้าหมายค่าคะแนน เฉลี่ยมากกว่าหรือเท่ากับ ๔.๕๒ จากคะแนนเต็ม ๕)	กันยายน ๒๕๖๕	๐	ดร.กীরติ กิจธีระวุฒิวงษ์	ดร.ชลลดา ติยะวิสุทธิ์ศรี

องค์ประกอบ/ ตัวบ่งชี้	ข้อเสนอแนะ/แนวทาง การพัฒนาของกรรมการ ประเมินคุณภาพ	โครงการ/กิจกรรม	ตัวชี้วัดความสำเร็จของ โครงการ/กิจกรรม (ที่สอดคล้องกับ ข้อเสนอแนะ)	ระยะเวลา	งบประมาณ (บาท)	ผู้รับผิดชอบ	ผู้กำกับ ติดตาม	
	๓) ด้านจริยธรรมและ ๔) ด้านลักษณะบุคคล โดยให้ผู้มีส่วนได้ส่วนเสียทั้ง ภายในและภายนอกได้มีส่วน ร่วมในการประเมินบัณฑิตและ นำผลการประเมินมาใช้ในการ ปรับปรุงการเรียนการสอนอย่าง ต่อเนื่องโดยเชื่อมโยงไปสู่เกณฑ์ การประเมินด้านผลผลิต ผลลัพธ์ ของ AUNQA และการนำผล การประเมินมาปรับและพัฒนา ต่อเนื่อง	โครงการ SP๐๑-๐๑ โครงการ ยกระดับการเรียนการสอนที่ ส่งเสริมบัณฑิตตามกรอบ มาตรฐานคุณวุฒิระดับปริญญาตรี สาขาพยาบาลศาสตร์ กิจกรรมที่ ๓ การส่งเสริมการ จัดการเรียนการสอนที่ส่งเสริม บัณฑิตตามกรอบแนวคิดการจัด การศึกษาที่เน้นผลลัพธ์ ระยะที่ ๒ พัฒนาเครื่องมือวัดและ ประเมินผล การตามกรอบแนวคิด การจัดการศึกษาที่เน้นผลลัพธ์ (OBE)		๓๐ พฤศจิกายน - ๒ ธันวาคม ๒๕๖๕	๗๗,๑๙๐	ดร.ทับทิม ปัทตะพงศ์		
		กิจกรรมที่ ๖ การติดตามคุณภาพ บัณฑิตจากผู้ใช้บัณฑิต		๓๐ เมษายน ๒๕๖๖	๓,๕๔๐	น.ส.ศรัญญาพร แก้วกล้า		
องค์ประกอบที่ ๓ นักศึกษา								
๓.๓	ผลที่เกิดกับ นักศึกษา	วิทยาลัยควรพิจารณาทบทวน การปฏิบัติในการค้นหาและให้ ความช่วยเหลือแก่นักศึกษาที่มี ความเสี่ยงสูงในการที่จะลาออก จากการศึกษาให้รวดเร็วและ จัดการให้ได้ก่อนระยะเวลาที่ กำหนดและมีระบบการดูแลที่ ต่อเนื่อง เพื่อการรักษานักศึกษา ไว้ในระบบ	โครงการ RP๐๑-๐๓ โครงการ บริหารการเรียนการสอนรายวิชา กิจกรรมที่ ๔ พัฒนาและส่งเสริม นักศึกษาให้สามารถสำเร็จ การศึกษาตามเวลาที่กำหนด	๑.ร้อยละ ๑๐๐ ของ นักศึกษาที่มีผลการเรียน น้อยกว่า ๒.๕๐ได้รับการ พัฒนาให้มีผลการเรียน สูงขึ้น	๑ ตุลาคม ๒๕๖๕- ๓๐ กันยายน ๒๕๖๖	๐	อ.สาวิตรี ลิ่มกมลทิพย์	ดร.ชลลดา ดิยะวิสุทธิ์ศรี

องค์ประกอบ/ ตัวบ่งชี้	ข้อเสนอแนะ/แนวทาง การพัฒนาของกรรมการ ประเมินคุณภาพ	โครงการ/กิจกรรม	ตัวชี้วัดความสำเร็จของ โครงการ/กิจกรรม (ที่สอดคล้องกับ ข้อเสนอแนะ)	ระยะเวลา	งบประมาณ (บาท)	ผู้รับผิดชอบ	ผู้กำกับ ติดตาม	
องค์ประกอบที่ ๔ อาจารย์								
๔.๑	การบริหาร และพัฒนา อาจารย์	๑. วิทยาลัยควรพิจารณาการ ส่งเสริมขวัญกำลังใจ การยกย่อง เชิดชูเกียรติและการให้โอกาสใน การปฏิบัติงานพร้อมทั้งจัดให้มี การกำหนดลักษณะงานให้มี ความชัดเจนเพิ่มขึ้นและสื่อสาร ทำความเข้าใจเป็นระยะ ๆ	โครงการ SP๐๕-๑๑ โครงการ บริหารบุคลากร วิทยาลัยพยาบาล บรมราชชนนี พุทธชินราช กิจกรรมที่ ๔.๓.๑ การแสดงความ ยินดีในโอกาสต่างๆ และความ อาลัย กิจกรรมที่ ๔.๓.๒ กิจกรรมยกย่อง เชิดชู “คนดีศรี พุทธชินราช” บุคลากรภายในวิทยาลัย ในวัน สถาปนาสถาบัน	๑. ร้อยละของบุคลากรที่มีผล การประเมินความสุขในการ ทำงานเพิ่มขึ้น ๒. ร้อยละของบุคลากรมี ความผูกพันต่อองค์กร อยู่ใน ระดับดีค่าเฉลี่ยมากกว่า ๓.๕๑ จากคะแนนเต็ม ๕	๑๖ พฤษภาคม ๒๕๖๖	๓๐,๐๐๐	ดร.ปานจันทร์ คนสูง	อ.อภิเชษฐ์ พูลทรัพย์
			-ประชุมชี้แจงคู่มือบรรยาย ลักษณะงานและขอบเขตของงาน (Job description) ในการประชุม ประจำเดือนอาจารย์/ข้าราชการ -จัดทำคำสั่งแต่งตั้งคณะกรรมการที่ ระบุขอบเขตและหน้าที่ความ รับผิดชอบของอาจารย์โดยการ ประชาสัมพันธ์ผ่านระบบ E- สาร บรรณ และสื่อออนไลน์ (ไลน์ website)	๑. อาจารย์ทุกคนรับทราบ ลักษณะงานและขอบเขต ของงาน (Job description) ๒. อาจารย์ทุกคนรับทราบ คำสั่งแต่งตั้งคณะกรรมการที่ ระบุขอบเขตและหน้าที่ ความรับผิดชอบ	๒๐ กันยายน ๒๕๖๕ ๒๙ กันยายน ๒๕๖๑	ไม่ใช้ งบประมาณ		

องค์ประกอบ/ ตัวบ่งชี้	ข้อเสนอแนะ/แนวทาง การพัฒนาของกรมการ ประเมินคุณภาพ	โครงการ/กิจกรรม	ตัวชี้วัดความสำเร็จของ โครงการ/กิจกรรม (ที่สอดคล้องกับ ข้อเสนอแนะ)	ระยะเวลา	งบประมาณ (บาท)	ผู้รับผิดชอบ	ผู้กำกับ ติดตาม	
	๒. ขยายกลุ่มเป้าหมายการบริหาร และการพัฒนา อาจารย์ผู้รับผิดชอบหลักสูตรไปยังกลุ่มอาจารย์ประจำหลักสูตรเพื่อให้เป็นไปตามเกณฑ์ AUNQA ที่จะรับการประเมินในปีการศึกษา ๒๕๖๕ ตามนโยบายของสถาบันพระบรมราชชนก	โครงการ RP๐๕-๒๙ โครงการบริหารจัดการงานประกันคุณภาพ การศึกษาภายในของวิทยาลัย/ คณะพยาบาลศาสตร์ กิจกรรมที่ ๒ จัดประชุมการเสริมสร้างความรู้ความเข้าใจการประกันคุณภาพการศึกษาตามเกณฑ์มาตรฐาน AUN-QA ดำเนินงานตามนโยบาย แผนงานโครงการนำไปสู่การปฏิบัติเกณฑ์มาตรฐาน AUN-QA (ปีการศึกษา ๒๕๖๕)	๑. ร้อยละ ๑๐๐ ของบุคลากรมีความรู้ ความเข้าใจการประกันคุณภาพ การศึกษาตามเกณฑ์มาตรฐาน AUN-QA ๒. ร้อยละ ๑๐๐ ของบุคลากรที่เกี่ยวข้องสามารถ ดำเนินงานการประกันคุณภาพการศึกษาตาม เกณฑ์มาตรฐาน AUN-QA ๓. ร้อยละ ๑๐๐ ของบุคลากรมีความพร้อมรับ การประเมินการประกันคุณภาพการศึกษาตาม เกณฑ์มาตรฐาน AUN-QA	วันที่ ๑๖-๑๗ พฤศจิกายน ๒๕๖๕	๖,๐๐๐	อ.จันทร์จิรา อินจัน ดร.สายชล จันทรวิจิตร	อ.อภิเชษฐ์ พูลทรัพย์	
องค์ประกอบที่ ๕ หลักสูตร การเรียนการสอน การประเมินผู้เรียน								
๕.๒	การวางระบบผู้สอนและ กระบวนการจัดการเรียน การสอน	ควรมีการทบทวนผลการใช้ เครื่องมือประเมินผลสัมฤทธิ์ การเรียนรู้ของทุกรายวิชาว่าเป็นไป ตามหลัก validity, reliability, and fairness หรือไม่อย่างไร เพื่อยกระดับการดำเนินการ จัดการเรียนการสอนและการวัด ประเมินผลให้เป็นไปตามเกณฑ์ AUNQA โดยเฉพาะข้อสอบแบบ	จัดประชุมอาจารย์ประจำหลักสูตร เพื่อทบทวนผลการใช้เครื่องมือ ประเมินผลสัมฤทธิ์การเรียนรู้ ของทุก รายวิชาว่าเป็นไปตามหลัก validity, reliability, and fairness หรือไม่อย่างไร เพื่อยกระดับการดำเนินการจัดการ เรียนการสอนและการวัด	มีการจัดประชุมอาจารย์ ประจำหลักสูตรเพื่อทบทวน ผลการใช้เครื่องมือ ประเมินผลสัมฤทธิ์การเรียนรู้ ของทุกรายวิชาว่าเป็นไป ตามหลัก validity, reliability, and fairness หรือไม่อย่างไร เพื่อยกระดับ การดำเนินการจัดการเรียน	กันยายน ๒๕๖๕	๐	ดร.ทับทิม ปัตตะพงศ์	ดร.ชลลดา ดิยะวิสุทธิ์ศรี

องค์กรประกอบ/ ตัวบ่งชี้	ข้อเสนอแนะ/แนวทางการพัฒนาของกรรมการ ประเมินคุณภาพ	โครงการ/กิจกรรม	ตัวชี้วัดความสำเร็จของ โครงการ/กิจกรรม (ที่สอดคล้องกับ ข้อเสนอแนะ)	ระยะเวลา	งบประมาณ (บาท)	ผู้รับผิดชอบ	ผู้กำกับ ติดตาม	
	อัตราย ต้องมี marking schemes และการประเมินเชิงคุณภาพ เช่น การประเมินชิ้นงาน การประเมินการนำเสนอ ต้องมีจัดทำเครื่องมือประเมินเป็น rubrics score เป็นต้น	ประเมินผลให้เป็นไปตามเกณฑ์ AUNQA)	การสอนและการวัดประเมินผลให้เป็นไปตามเกณฑ์ AUNQA)					
		โครงการ SP๐๑-๐๑ โครงการยกระดับการเรียนการสอนที่ส่งเสริมบัณฑิตตามกรอบมาตรฐานคุณวุฒิระดับปริญญาตรี สาขาพยาบาลศาสตร์ กิจกรรมที่ ๓ การส่งเสริมการจัดการเรียนการสอนที่ส่งเสริมบัณฑิตตามกรอบแนวคิดการจัดการศึกษาที่เน้นผลลัพธ์ ระยะที่ ๒ พัฒนาเครื่องมือวัดและประเมินผล การตามกรอบแนวคิดการจัดการศึกษาที่เน้นผลลัพธ์ (OBE)	ระดับความพึงพอใจของผู้ใช้บัณฑิตต่อคุณลักษณะบัณฑิตที่พึงประสงค์ของหลักสูตร อยู่ในระดับดีมาก (ค่าเป้าหมายค่าคะแนนเฉลี่ยมากกว่าหรือเท่ากับ ๔.๕๒ จากคะแนนเต็ม ๕)	วันที่ ๓๐ พฤศจิกายน - ๒ ธันวาคม ๒๕๖๕	๗๗,๑๙๐	ดร.ทับทิม ปัตตะพงค์		
องค์กรประกอบที่ ๖ สิ่งสนับสนุนการเรียนรู้								
๖.๑	สิ่งสนับสนุนการเรียนรู้	๑. วิทยาลัยควรพิจารณาการรักษาประสิทธิภาพของการใช้สิ่งสนับสนุนการเรียนรู้อย่างต่อเนื่องและเพิ่มขีดความสามารถของการบริการ โดยเฉพาะเครื่องมือและอุปกรณ์ ตลอดจนสื่อการสอนระบบออนไลน์และออนไลน์เพื่อสนอง	โครงการ RP๐๑-๐๖ โครงการพัฒนาการเรียนรู้อย่างปกติใหม่ (New normal)	๑. ค่าคะแนนผลการประเมินห้องปฏิบัติการพยาบาลตามเกณฑ์การรับรองสถาบันการศึกษาวิชาการพยาบาลและการผดุงครรภ์ พ.ศ.๒๕๖๓ ที่สภาการพยาบาลกำหนดเท่ากับ ๒๐ คะแนน	๑ ตุลาคม ๒๕๖๕- ๓๐ กันยายน ๒๕๖๖	๑๓๕,๐๐๐	อ.จุฑามาศ รัตนอัมภา	ดร.ชลลดา ตียะวิสุทธิ์ศรี อ.อภิเชษฐ์ พูลทรัพย์

องค์ประกอบ/ ตัวบ่งชี้	ข้อเสนอแนะ/แนวทางการพัฒนาของกรมการ ประเมินคุณภาพ	โครงการ/กิจกรรม	ตัวชี้วัดความสำเร็จของ โครงการ/กิจกรรม (ที่สอดคล้องกับ ข้อเสนอแนะ)	ระยะเวลา	งบประมาณ (บาท)	ผู้รับผิดชอบ	ผู้กำกับ ติดตาม
	ความสำเร็จของการเป็น cloud university และปรัชญาการศึกษาของสถาบันพระบรมราชชนก	โครงการ RPo๕-๒๕ โครงการเกี่ยวกับการจัดหมวดวัสดุ ครุภัณฑ์ เพื่อการจัดการเรียนการสอนและบริการสำหรับนักศึกษาพยาบาล	<p>๒. ระดับความพึงพอใจของนักศึกษา อาจารย์ ผู้รับผิดชอบหลักสูตร อาจารย์ประจำหลักสูตรต่อสิ่งสนับสนุนการเรียนรู้ที่อยู่ในระดับดี มีค่าเฉลี่ยมากกว่าหรือเท่ากับ ๓.๕๑ จากคะแนนเต็ม ๕</p> <p>๑. จำนวนหนังสือ/ตำราหลักทางการพยาบาลไม่น้อยกว่า ๕ชื่อเรื่องต่อสาขาวิชาใน ๕ สาขาวิชาหลัก</p> <p>๒. ร้อยละ ๘๐ ของผู้ใช้บริการมีความพึงพอใจต่อการบริการห้องสมุดระดับดีขึ้น (ค่าเฉลี่ยเท่ากับหรือมากกว่า ๓.๕๑ ขึ้นไป)</p> <p>๓. มีหนังสือทางการพยาบาล และวิทยาศาสตร์สุขภาพไม่น้อยกว่า ๒๐ เล่มต่อนักศึกษา ๑ คน</p>	๑ ตุลาคม ๒๕๖๕ – กันยายน ๒๕๖๖	๑,๐๐๒,๐๐๐	นางดารุณี กิตติเมธางกูร	

องค์กรประกอบ/ ตัวบ่งชี้	ข้อเสนอแนะ/แนวทาง การพัฒนาของกรรมการ ประเมินคุณภาพ	โครงการ/กิจกรรม	ตัวชี้วัดความสำเร็จของ โครงการ/กิจกรรม (ที่สอดคล้องกับ ข้อเสนอแนะ)	ระยะเวลา	งบประมาณ (บาท)	ผู้รับผิดชอบ	ผู้กำกับ ติดตาม
			<p>๔. มีฐานข้อมูลอิเล็กทรอนิกส์ที่เข้าถึงง่าย จำนวน ๑ ฐานข้อมูล</p> <p>๕. มีวารสารทางการแพทย์พยาบาลในประเทศไทยไม่น้อยกว่า ๑๐ ชื่อเรื่องโดยมีการรับอย่างต่อเนื่อง</p> <p>๖. มีวารสารทางการแพทย์พยาบาลต่างประเทศไม่น้อยกว่า ๕ ชื่อเรื่องครอบคลุม ๕ สาขาหลักทางการแพทย์พยาบาล</p> <p>๗. มีระบบฐานข้อมูลวารสารทางการแพทย์พยาบาลอิเล็กทรอนิกส์ฉบับเต็มเข้าถึงง่าย ๑ฐานข้อมูล</p>				
		โครงการ SPO๕-๑๒ โครงการพัฒนาระบบและการใช้ฐานข้อมูลสารสนเทศในการตัดสินใจสำหรับผู้บริหาร/ระบบสารสนเทศเพื่อการปฏิบัติงาน	๑. ระดับความสำเร็จของระบบเทคโนโลยีสารสนเทศทางการบริหารวิทยาลัยครบวงจร และเชื่อมต่อกับคณะพยาบาลศาสตร์ (ระดับ ๕) ตามตัวชี้วัดสภา	๑ ตุลาคม ๒๕๖๕ - กันยายน ๒๕๖๖	๑,๑๒๖,๒๐๐	นายธีระพงศ์ ล้ำน้อย	
		โครงการ RPO๕-๒๔ โครงการพัฒนาสื่อทัศนูปกรณ์เพื่อการศึกษา	๑. ระดับความพึงพอใจของนักศึกษาต่อสิ่งสนับสนุนการเรียนรู้ด้านสื่อทัศนูปกรณ์	๑ ตุลาคม ๒๕๖๕ - กันยายน	๕๕๔,๐๐๐	อ.รณภพ อัมทับ	

องค์กรประกอบ/ ตัวบ่งชี้	ข้อเสนอแนะ/แนวทาง การพัฒนาของกรรมการ ประเมินคุณภาพ	โครงการ/กิจกรรม	ตัวชี้วัดความสำเร็จของ โครงการ/กิจกรรม (ที่สอดคล้องกับ ข้อเสนอแนะ)	ระยะเวลา	งบประมาณ (บาท)	ผู้รับผิดชอบ	ผู้กำกับ ติดตาม
			อยู่ในระดับดีขึ้นไป (ค่าเฉลี่ย ≥ 3.51 ขึ้นไป) ๒.ระดับความพึงพอใจของ อาจารย์ต่อสิ่งสนับสนุนการ เรียนรู้ด้านโสตทัศนูปกรณ์ อยู่ในระดับดีขึ้นไป(ค่าเฉลี่ย ≥ 3.51 ขึ้นไป)	๒๕๖๖			
	๒. ขยายขอบเขตในการจัดสิ่ง สนับสนุนการเรียนรู้ให้ สอดคล้องกับเกณฑ์ AUNQA และเพิ่มกลุ่มผู้มีส่วนได้ส่วนเสีย ภายนอก เช่น ศิษย์เก่า ผู้ใช้ บัณฑิต ในการประเมินคุณภาพ การจัดสิ่งสนับสนุนการเรียนรู้ ในประเด็นความทันสมัย (Update) และความสอดคล้อง กับตลาดแรงงาน เช่น หน่วย บริการต่างๆ ตลอดจนการ ทบทวนเครื่องมือประเมินความ พึงพอใจต่อการจัดสิ่งสนับสนุน การเรียนรู้ ให้ครอบคลุมสิ่ง สนับสนุนการเรียนรู้ตามเกณฑ์ AUNQA	จัดทำแบบสอบถามผู้มีส่วนได้ส่วน เสียเกี่ยวกับสมรรถนะของบัณฑิต ที่จบไปมีทักษะในการทำงานที่ ปฏิบัติได้จริง สอดคล้องกับบริบท การทำงานหรือไม่ ซึ่งเป็นผล สะท้อนจากการฝึกปฏิบัติใน สถานการณ์จำลองในห้องฝึก ปฏิบัติการพยาบาลว่ามีความ ทันสมัย สอดคล้องกับความ ต้องการของตลาดแรงงาน	มีการจัดทำแบบสอบถามผู้มีส่วน ได้ส่วนเสียเกี่ยวกับ สมรรถนะของบัณฑิตที่จบ ไปมีทักษะในการทำงานที่ ปฏิบัติได้จริง สอดคล้องกับ บริบทการทำงานหรือไม่ ซึ่ง เป็นผลสะท้อนจากการฝึก ปฏิบัติในสถานการณ์จำลอง ในห้องฝึกปฏิบัติการ พยาบาลว่ามีความทันสมัย สอดคล้องกับความต้องการ ของตลาดแรงงาน	ตุลาคม ๒๕๖๕	๐	อ.จุฑามาศ รัตนอัมภา อ.พรพิมล ชัยสา	ดร.ชลลดา ติยะวิสุทธิ์ศรี
		โครงการ RPO๑-๐๖ โครงการ พัฒนาการเรียนรู้ในยุคสังคมวิถี ปกติใหม่ (New normal)	๑. ค่าคะแนนผลการ ประเมินห้องปฏิบัติการ พยาบาลตามเกณฑ์การ รับรองสถาบันการศึกษา วิชาการพยาบาลและการ ผดุงครรภ์ พ.ศ.๒๕๖๓ ที่	๑ ตุลาคม ๒๕๖๕- ๓๐ กันยายน ๒๕๖๖	๑๓๕,๐๐๐	อ.จุฑามาศ รัตนอัมภา	ดร.ชลลดา ติยะวิสุทธิ์ศรี

องค์ประกอบ/ ตัวบ่งชี้		ข้อเสนอแนะ/แนวทางการพัฒนาของกรรมการ ประเมินคุณภาพ	โครงการ/กิจกรรม	ตัวชี้วัดความสำเร็จของ โครงการ/กิจกรรม (ที่สอดคล้องกับ ข้อเสนอแนะ)	ระยะเวลา	งบประมาณ (บาท)	ผู้รับผิดชอบ	ผู้กำกับ ติดตาม
				สถานการณ์พยาบาลกำหนด เท่ากับ ๒๐ คะแนน ๒. ระดับความพึงพอใจของ นักศึกษา อาจารย์ ผู้รับผิดชอบหลักสูตร อาจารย์ประจำหลักสูตรต่อ สิ่งสนับสนุนการเรียนรู้อยู่ใน ระดับดี มีค่าเฉลี่ยมากกว่า หรือเท่ากับ ๓.๕๑ จาก คะแนนเต็ม ๕				

แผนพัฒนาคุณภาพ (Improvement Plan) วิทยาลัยพยาบาลบรมราชชนนี พุทธชินราช ปีการศึกษา ๒๕๖๕
 ตามข้อเสนอแนะของคณะกรรมการประกันคุณภาพการศึกษาภายใน ในตัวบ่งชี้สำคัญ
 เพื่อการรับรองสถาบันการศึกษา วิชาการพยาบาลและการผดุงครรภ์ซึ่งประกอบด้วย ๗ โครงการ ๘ ตัวชี้วัด

องค์ประกอบ/ ตัวบ่งชี้	ข้อเสนอแนะ/แนวทาง การพัฒนาของกรรมการ ประเมินคุณภาพ	โครงการ/กิจกรรม	ตัวชี้วัดความสำเร็จของ โครงการ/กิจกรรม (ที่สอดคล้องกับ ข้อเสนอแนะ)	ระยะเวลา	งบประมาณ (บาท)	ผู้รับผิดชอบ	ผู้กำกับ ติดตาม
องค์ประกอบที่ ๕ หลักสูตร การเรียนการสอน การประเมินผู้เรียน							
๕.๔ ผลการ ดำเนินงาน หลักสูตรตาม กรอบมาตรฐาน คุณวุฒิ ระดับอุดมศึกษา แห่งชาติ	*๗. มีการพัฒนา/ปรับปรุง การจัดการเรียนการสอน กล ยุทธ์การสอน หรือ การ ประเมินผลการเรียนรู้จากผล การประเมินการดำเนินงานที่ รายงานใน มคอ. ๗ ปีที่แล้ว	โครงการ SP๐๑-๐๑ โครงการ ยกระดับการเรียนการสอนที่ ส่งเสริมบัณฑิตตามกรอบ มาตรฐานคุณวุฒิระดับปริญญาตรี สาขาพยาบาลศาสตร์	๑.ระดับความพึงพอใจ ของผู้ใช้บัณฑิตต่อ คุณลักษณะบัณฑิตที่พึง ประสงค์ของหลักสูตร อยู่ในระดับดีมาก (ค่า เป้าหมายค่าคะแนน เฉลี่ยมากกว่าหรือ เท่ากับ ๔.๕๒ จาก คะแนนเต็ม ๕)	๑ ตุลาคม ๒๕๖๕- ๓๐ กันยายน ๒๕๖๖	๑๕๔,๐๗๐	อ.ดร.เบญจมาภรณ์ นาคามดี	ดร.ชลลดา ติยะวิสุทธิ์ศรี
		โครงการ RP๐๑-๐๑ โครงการ บริหารหลักสูตร	๑. ระดับคุณภาพการ บริหารหลักสูตรตาม เกณฑ์การประเมิน คุณภาพการศึกษาของ สถาบันพระบรมราช ชนก (ค่าเป้าหมาย มากกว่าหรือเท่ากับ๔.๑๐ จากคะแนนเต็ม ๕) ๒. ร้อยละ ๑๐๐ ของ รายวิชาที่เปิดสอนในแต่ ละสาขาวิชาที่มีผลการ	๑ ตุลาคม ๒๕๖๕- ๓๐ กันยายน ๒๕๖๖	๙,๒๐๐	อ.ดร.สมภารณ์ เทียนขาว	

องค์ประกอบ/ ตัวบ่งชี้	ข้อเสนอแนะ/แนวทาง การพัฒนาของกรรมการ ประเมินคุณภาพ	โครงการ/กิจกรรม	ตัวชี้วัดความสำเร็จของ โครงการ/กิจกรรม (ที่สอดคล้องกับ ข้อเสนอแนะ)	ระยะเวลา	งบประมาณ (บาท)	ผู้รับผิดชอบ	ผู้กำกับ ติดตาม
			ทวนสอบผลสัมฤทธิ์โดย ไม่มีข้อท้วงติง				
	*๘. อาจารย์พยาบาลประจำ ทุกคนมีคุณสมบัติครบตาม กำหนดในมาตรฐานคุณวุฒิ ระดับปริญญาตรี สาขา พยาบาลศาสตร์เป็นอย่าง น้อย	โครงการ SP๐๕-๑๑ โครงการ บริหารบุคลากร วิทยาลัย พยาบาลบรมราชชนนี พุทธชิน ราช	๑. ร้อยละ ๑๐๐ ของ อาจารย์พยาบาลประจำ มีคุณสมบัติครบตาม กำหนดในมาตรฐาน คุณวุฒิระดับปริญญาตรี สาขาพยาบาลศาสตร์	๑ ตุลาคม ๒๕๖๕ - ๓๐ กันยายน ๒๕๖๖	๑๕๐,๐๐๐	ดร.ปานจันทร์ คนสูง	อ.อภิเชษฐ์ พูลทรัพย์
	*๑๐. อาจารย์ประจำทุกคน ได้รับการพัฒนาในด้าน วิชาการ และวิชาชีพไม่น้อย กว่า ๑๕ ชั่วโมง/ปีการศึกษา	โครงการ RP๐๕-๒๒ โครงการ ส่งเสริมและพัฒนาบุคลากรให้มี ความเชี่ยวชาญทางวิชาการและ วิชาชีพ	๑. ร้อยละ ๑๐๐ ของ อาจารย์ได้รับการพัฒนา ตามความเชี่ยวชาญ เฉพาะสาขา/วิชาชีพ ๒. ร้อยละ ๑๐๐ ของ อาจารย์ได้รับการพัฒนา ด้านวิชาการไม่น้อยกว่า ๑๕ ชั่วโมง/ปี	๑ ตุลาคม ๒๕๖๖ - ๓๐ กันยายน ๒๕๖๖	๔๘๓,๐๐๐	ดร.ปานจันทร์ คนสูง	
	*๑๑. บุคลากรสนับสนุนการ เรียนการสอนได้รับการ พัฒนาตรงตามงานที่ รับผิดชอบทุกคนในแต่ละปี ไม่น้อยกว่าคนละ ๑๐ ชั่วโมง ต่อปีการศึกษา	โครงการ RP๐๕-๒๒ โครงการ ส่งเสริมและพัฒนาบุคลากรให้มี ความเชี่ยวชาญทางวิชาการและ วิชาชีพ	๑. ร้อยละ ๑๐๐ ของ บุคลากรสนับสนุนการ เรียนการสอนได้รับการ พัฒนาด้านวิชาการหรือ วิชาชีพตรงตามสายงาน ไม่น้อยกว่า ๑๐ ชั่วโมง ต่อปี	๑ ตุลาคม ๒๕๖๕-๓๐ กันยายน ๒๕๖๖	๗๘,๐๐๐	ดร.ปานจันทร์ คนสูง	

องค์ประกอบ/ ตัวบ่งชี้	ข้อเสนอแนะ/แนวทาง การพัฒนาของกรรมการ ประเมินคุณภาพ	โครงการ/กิจกรรม	ตัวชี้วัดความสำเร็จของ โครงการ/กิจกรรม (ที่สอดคล้องกับ ข้อเสนอแนะ)	ระยะเวลา	งบประมาณ (บาท)	ผู้รับผิดชอบ	ผู้กำกับ ติดตาม
	**๑๗. ร้อยละ ๑๐๐ ของการ จัดการเรียนการสอนในแต่ละ ปีการศึกษา มีการเรียนการ สอนในแต่ละปีการศึกษา มี การเรียนการสอนโดยใช้ Active Learning	โครงการ SP๐๑-๐๑ โครงการ ยกระดับการเรียนการสอนที่ ส่งเสริมบัณฑิตตามกรอบ มาตรฐานคุณวุฒิระดับปริญญา ตรี สาขาพยาบาลศาสตร์	๑.ระดับความพึงพอใจ ของผู้ใช้บัณฑิตต่อ คุณลักษณะบัณฑิตที่พึง ประสงค์ของหลักสูตร อยู่ในระดับดีมาก (ค่า เป้าหมายค่าคะแนน เฉลี่ยมากกว่าหรือ เท่ากับ ๔.๕๒ จาก คะแนนเต็ม ๕)	๑ ตุลาคม ๒๕๖๕- ๓๐ กันยายน ๒๕๖๖	๑๕๔,๐๗๐	อ.ดร.เบญจมาภรณ์ นาคามดี	ดร.ชลลดา ติยะวิสุทธิศรี
		โครงการ RP๐๑-๐๑ โครงการ บริหารหลักสูตร	๑. ระดับคุณภาพการ บริหารหลักสูตรตาม เกณฑ์การประเมิน คุณภาพการศึกษาของ สถาบันพระบรมราช ชนก (ค่าเป้าหมาย มากกว่าหรือเท่ากับ๔.๑๐ จากคะแนนเต็ม ๕) ๒. ร้อยละ ๑๐๐ ของ รายวิชาที่เปิดสอนในแต่ ละสาขาวิชา มีผลการ ทวนสอบผลสัมฤทธิ์โดย ไม่มีข้อท้วงติง	๑ ตุลาคม ๒๕๖๕- ๓๐ กันยายน ๒๕๖๖	๙,๒๐๐	อ.ดร.สมภรณ์ เทียนขาว	

องค์กรประกอบ/ ตัวปั่งชี้	ข้อเสนอแนะ/แนวทาง การพัฒนาของกรรมการ ประเมินคุณภาพ	โครงการ/กิจกรรม	ตัวชี้วัดความสำเร็จของ โครงการ/กิจกรรม (ที่สอดคล้องกับ ข้อเสนอแนะ)	ระยะเวลา	งบประมาณ (บาท)	ผู้รับผิดชอบ	ผู้กำกับ ติดตาม
	**๑๘. ผู้สำเร็จการ ศึกษา/ บัณฑิตมีอัตลักษณ์บัณฑิต ของวิทยาลัยฯ (บริการ สุขภาพด้วยหัวใจความเป็น มนุษย์) ค่าเฉลี่ยไม่น้อยกว่า ๓.๕๑ จากคะแนนเต็ม ๕)	โครงการ SP๐๑-๐๓ โครงการ พัฒนาสมรรถนะบัณฑิตวิทยาลัย พยาบาลบรมราชชนนี พุทธชิน ราช (เบนทุกา excellent)	๑. ร้อยละ ๗๕ ของ ผู้สำเร็จการศึกษาที่มีผล การประเมินด้านการ บริการด้วยหัวใจความ เป็นมนุษย์และอัต ลักษณ์คุณธรรม “วินัย หน้าที่สามัคคี เสียสละ สัจจะ กตเวที” อยู่ใน ระดับดีมาก (ค่าคะแนน เฉลี่ยมากกว่าหรือ เท่ากับ ๔.๕๑ จาก คะแนนเต็ม ๕) ๒. ร้อยละ ๗๕ ของ ผู้สำเร็จการศึกษาที่มีผล การประเมินสมรรถนะ การบริหารจัดการสุข ภาวะชุมชน อยู่ในระดับ ดีมาก (ค่าคะแนนเฉลี่ย มากกว่าหรือเท่ากับ ๔.๕๑ จากคะแนนเต็ม ๕)(ตัวชี้วัดกลยุทธ์คณะที่ ๒.๔) ๓. ร้อยละ ๗๕ ของ ผู้สำเร็จการศึกษาที่มีผล	๑ ตุลาคม ๒๕๖๕- ๓๐ กันยายน ๒๕๖๖	๓๖,๓๖๐	ดร.ชลลดา ดิยะวิสุทธิศรี	

องค์กรประกอบ/ ตัวปั่งชี้	ข้อเสนอแนะ/แนวทาง การพัฒนาของกรรมการ ประเมินคุณภาพ	โครงการ/กิจกรรม	ตัวชี้วัดความสำเร็จของ โครงการ/กิจกรรม (ที่สอดคล้องกับ ข้อเสนอแนะ)	ระยะเวลา	งบประมาณ (บาท)	ผู้รับผิดชอบ	ผู้กำกับ ติดตาม
			การประเมินสมรรถนะ การพยาบาลผู้ป่วยโรค เรื้อรัง อยู่ในระดับดีมาก (ค่าคะแนนเฉลี่ย มากกว่าหรือเท่ากับ ๔.๕๑ จากคะแนนเต็ม ๕)				
		โครงการ RP๐๑-๐๘ โครงการ เกี่ยวกับการพัฒนานักศึกษาด้วย กิจกรรมเสริมหลักสูตร (กีฬา ตรวจสุขภาพ)	ร้อยละ ๑๐๐ ของ นักศึกษาที่เข้าร่วมมีผล การประเมินอัตลักษณ์ บัณฑิตที่พึงประสงค์ ตามที่หลักสูตรกำหนด อยู่ในระดับดี ค่าเฉลี่ย มากกว่า หรือเท่ากับ ๓.๕๑ จากคะแนนเต็ม ๕	๑ ตุลาคม ๒๕๖๕- ๓๐ กันยายน ๒๕๖๖	๒๑๑,๘๐๐	อ.ศักดา เปรมไทยสงค์	
		โครงการ RP๐๑-๐๙ โครงการ พัฒนานักศึกษาให้มีผลลัพธ์การ เรียนรู้และทักษะศตวรรษที่ ๒๑ และมีความเป็นเลิศทางวิชาการ	๑. ค่าเฉลี่ยของนักศึกษา แต่ละชั้นปีแสดง อัตลักษณ์คุณธรรมอยู่ใน ระดับดีขึ้นไป (มากกว่า หรือเท่ากับ ๓.๕๑) ๒. ร้อยละ ๙๐ ของ นักศึกษาที่เข้าร่วม กิจกรรมมีคุณลักษณะ บัณฑิตที่พึงประสงค์ใน	๑ ตุลาคม ๒๕๖๕- ๓๐ กันยายน ๒๕๖๖	๒๖,๐๐๐	อ.จันทร์จิรา ชั้นทะยศ	

องค์ประกอบ/ ตัวบ่งชี้	ข้อเสนอแนะ/แนวทาง การพัฒนาของกรรมการ ประเมินคุณภาพ	โครงการ/กิจกรรม	ตัวชี้วัดความสำเร็จของ โครงการ/กิจกรรม (ที่สอดคล้องกับ ข้อเสนอแนะ)	ระยะเวลา	งบประมาณ (บาท)	ผู้รับผิดชอบ	ผู้กำกับ ติดตาม
			ระดับดีขึ้นไป (มากกว่า หรือเท่ากับ ๓.๕๑)				

ส่วนที่ ๓

แผนกำกับติดตามแผนพัฒนาคุณภาพ (Improvement Plan) ปีการศึกษา ๒๕๖๕

วิทยาลัยพยาบาลบรมราชชนนี พุทธชินราช

กิจกรรม	มิถุนายน ๒๕๖๕				กรกฎาคม ๒๕๖๕				สิงหาคม ๒๕๖๕				กันยายน ๒๕๖๕				ตุลาคม ๒๕๖๕				พฤศจิกายน ๒๕๖๕				ธันวาคม ๒๕๖๕				มกราคม ๒๕๖๖				กุมภาพันธ์ ๒๕๖๖				มีนาคม ๒๕๖๖				เมษายน ๒๕๖๖				พฤษภาคม ๒๕๖๖			
	๑	๒	๓	๔	๑	๒	๓	๔	๑	๒	๓	๔	๑	๒	๓	๔	๑	๒	๓	๔	๑	๒	๓	๔	๑	๒	๓	๔	๑	๒	๓	๔	๑	๒	๓	๔	๑	๒	๓	๔	๑	๒	๓	๔				
๑.รับบริการประเมินจากวิทยาลัยเครือข่ายภาคเหนือ					●																																											
๒.ทบทวนคำสั่งแต่งตั้งคณะทำงานประกันคุณภาพการศึกษา												●																																				
๓.ประชุมคณะกรรมการประกันคุณภาพการศึกษาจัดทำแผนพัฒนาคุณภาพ												●																																				
๔.เสนอแผนพัฒนาคุณภาพต่อคณะกรรมการบริหาร																●																																

กิจกรรม	มิถุนายน ๒๕๖๕				กรกฎาคม ๒๕๖๕				สิงหาคม ๒๕๖๕				กันยายน ๒๕๖๕				ตุลาคม ๒๕๖๕				พฤศจิกายน ๒๕๖๕				ธันวาคม ๒๕๖๕				มกราคม ๒๕๖๖				กุมภาพันธ์ ๒๕๖๖				มีนาคม ๒๕๖๖				เมษายน ๒๕๖๖				พฤษภาคม ๒๕๖๖			
	๑	๒	๓	๔	๑	๒	๓	๔	๑	๒	๓	๔	๑	๒	๓	๔	๑	๒	๓	๔	๑	๒	๓	๔	๑	๒	๓	๔	๑	๒	๓	๔	๑	๒	๓	๔	๑	๒	๓	๔	๑	๒	๓	๔				
๕.ติดตามความคืบหน้าในการดำเนินงานตามแผนพัฒนาคุณภาพ												●																																				
๖.กำกับติดตามผลการดำเนินงานตามแผนพัฒนาคุณภาพรอบ ๖ เดือน																				●																												
๗.ประเมินผลและรายงานผลการกำกับติดตามผลการดำเนินงานตามแผนพัฒนาคุณภาพรอบ ๖ เดือนต่อคณะกรรมการบริหาร																				●																												

กิจกรรม	มิถุนายน ๒๕๖๕				กรกฎาคม ๒๕๖๕				สิงหาคม ๒๕๖๕				กันยายน ๒๕๖๕				ตุลาคม ๒๕๖๕				พฤศจิกายน ๒๕๖๕				ธันวาคม ๒๕๖๕				มกราคม ๒๕๖๖				กุมภาพันธ์ ๒๕๖๖				มีนาคม ๒๕๖๖				เมษายน ๒๕๖๖				พฤษภาคม ๒๕๖๖							
	๑	๒	๓	๔	๑	๒	๓	๔	๑	๒	๓	๔	๑	๒	๓	๔	๑	๒	๓	๔	๑	๒	๓	๔	๑	๒	๓	๔	๑	๒	๓	๔	๑	๒	๓	๔	๑	๒	๓	๔	๑	๒	๓	๔								
คณะกรรมการบริหาร																																																				
๑๑.จัดทำสรุปผลงานดำเนินงานตามแผนพัฒนาคุณภาพประจำปีการศึกษา ๒๕๖๕																																																●				